



ACEPP SUD-OUEST

Assemblée Générale

3 Juin 2023



L'ACEPP, c'est un projet associatif

OUVERTURE &
ACCESSIBILITÉ

COOPÉRATION
& PARTAGE

CO-ÉDUCATION

CITOYENNETÉ

INNOVATION &
EXPÉRIMENTATION

PROFESSIONNALISATION DES
PROFESSIONNELS



DES VALEURS

Objectif principal

FAVORISER L'IMPLICATION DES PARENTS

- Accompagnement à la parentalité,
- Coéducation dans un lien parents-professionnels,
- Parents acteurs de leurs territoires,
- Parents citoyens dans un partenariat Parents-Professionnels- institutions,
- Pour le maintien du lien social dans un ancrage local.

**AGIR ENSEMBLE
POUR L'ENFANT**



L'ACEPP SO

L'ACEPP SO est une des 25 antennes de l'ACEPP - fédération nationale des lieux d'accueil petite enfance et initiatives gérées par des associations de parents



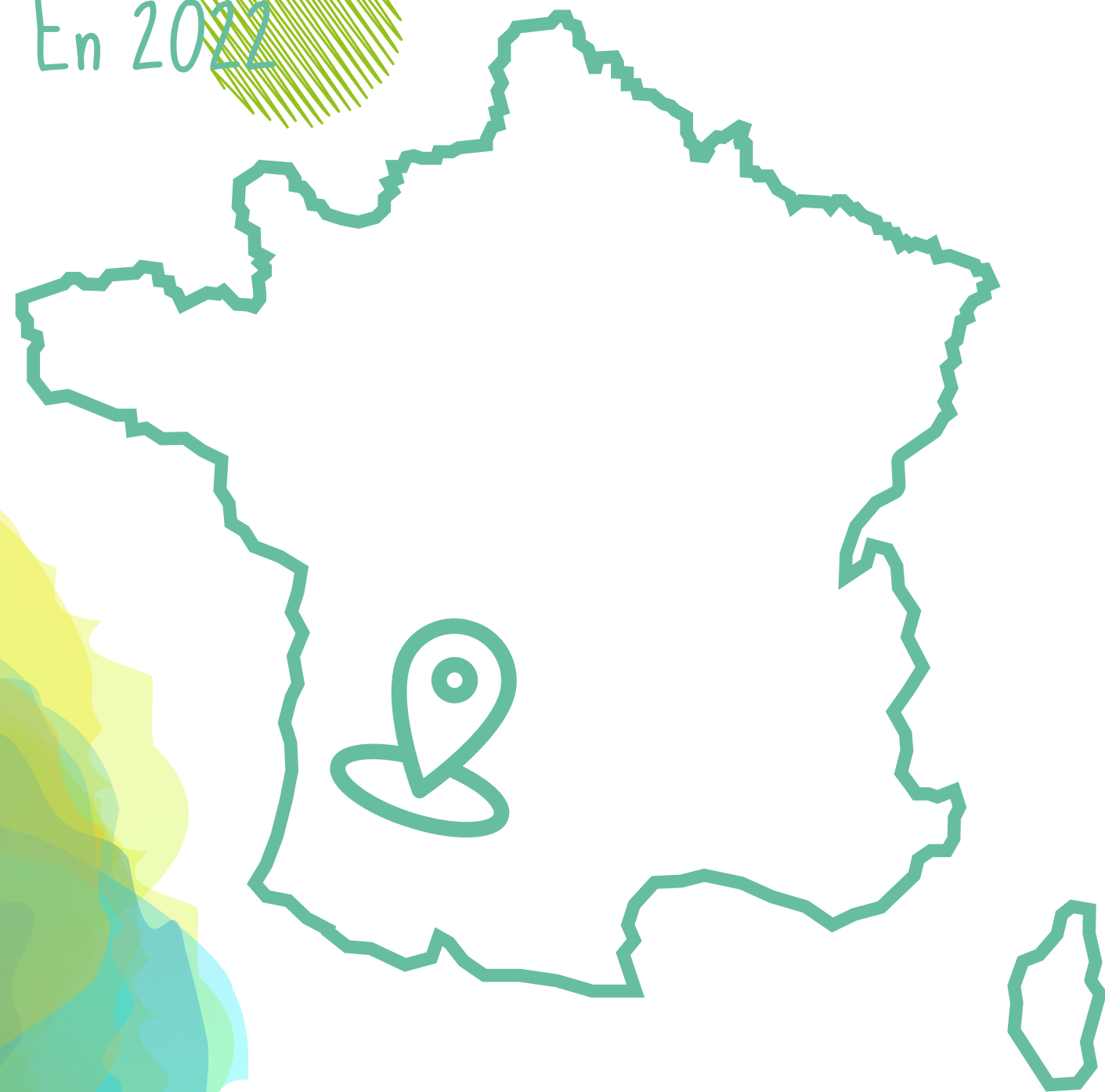
Agréée Association de Jeunesse et d'Education Populaire

- Membre du CA de l'ACEPP et de commissions de travail nationales
- Membre du CA de l'UDAF
- Participation à des journées de formations, d'information, d'échanges et de débats inter fédérations
- Membre du CDSF (Comité Départemental des Services aux Familles)

Adhérente



En 2022



+ de 2600

places d'accueil

+ de 900

emplois

+ de 4000

familles

66

établissements



UN CONSEIL D'ADMINISTRATION

composé de **7 bénévoles parents et professionnels** dont un bureau de 4 membres

UN COMMISSAIRE
AUX COMPTES

UNE ÉQUIPE DE 6 PERMANENTS EN CDI

- 1 Directrice
- 1 Chargée de mission formation
- 1 Formatrice/Accompagnatrice
- 1 Chargée de mission Service Appui à la Gestion Associative (SAGA)
- 1 Assistante administrative
- 1 Comptable (4h par semaine)

SOIT
5.5 ETP

Les Moyens

FORMATION

Référencement QUALIOPi
et labellisation IPERIA
Formations collectives et
sur site

SAGA

Un SERVICE d'APPUI
à la GESTION
ASSOCIATIVE

ANIMATION ET
ACCOMPAGNEMENT DU
RÉSEAU

MUTUALISATION

INNOVATION ET
EXPÉRIMENTATION

Les temps forts 2022



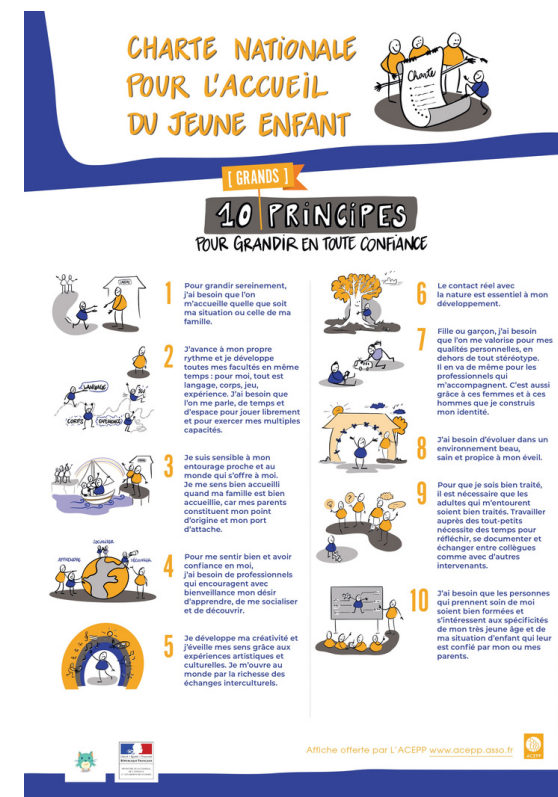
TRAVAIL DE LA NOUVELLE DÉNOMINATION
ET DU NOUVEAU LOGO



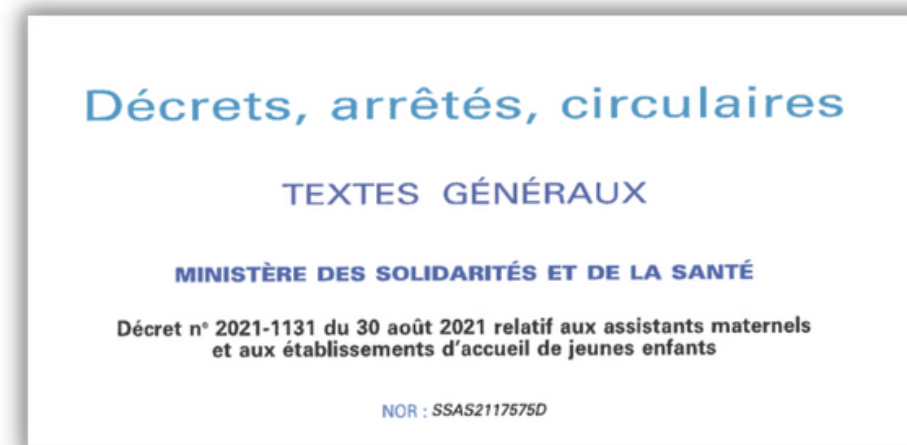
TRAVAIL ET ACTION SUR L'ACCUEIL DU JEUNE
ENFANT ISSU DE FAMILLES PRECAIRES



UN MEMBRE DU CA DE L'ACEPP
SO SIEGE AU CA DE L'UDAF



ACCOMPAGNEMENT A LA MISE EN OEUVRE DE
LA CHARTE D'ACCUEIL DU JEUNE ENFANT



"RÉFORME NORMA"

Rapport d'activités

2022



Enjeux et Actualités

RÉFORME NORMA - Prolongation de la mise en place en janvier 2023

Revalorisation des diplômes des métiers de la petite enfance dans le cadre de la convention ALISFA.

Travail autour de la **future COG (convention d'objectifs et de gestion) ETAT-CNAF**.

Pénurie de professionnels de la Petite Enfance

Une **demande de rentabilisation accrue** des Établissements d'Accueil des Jeunes Enfants **au détriment de l'accueil et du projet associatif**.

Préoccupation du secteur associatif face au développement des entreprises privées à but lucratif (multiplication des appels d'offres des municipalités).

Dans ce **contexte** :

- Difficulté de mobiliser les parents pour la gouvernance associative.
- Difficultés financières des associations.
- Usure des professionnels.

La formation

Qualiopi 
processus certifié

 **RÉPUBLIQUE FRANÇAISE**

La certification qualité a été délivrée au titre d'action suivante :
ACTIONS DE FORMATION



137 gestionnaires ont bénéficié d'une formation chez nous dont :

- 71 associations
- 25 collectivités et institutions
- 18 entreprises (micro crèches)
- 49 assistantes maternelles
- 679 stagiaires/an (704 en 2021)
- 8221 heures stagiaires (8424 en 2021)

Quelques chiffres en 2022



25 formations sur site

5 formations proposées pour les assistantes maternelles

Taux de satisfaction des formations: 89%

Mission Référent Régional

Reconduction de la mission par la branche professionnelle ALISFA



PUBLIC

EAJE, Centres Sociaux,
Associations de Développement
Social Local



TERRITOIRES COUVERTS

Les départements de l'ex Aquitaine :
Dordogne, Lot-et-Garonne, Gironde,
Landes, Pyrénées Atlantiques.



MISSIONS

Axe 1 : Initier une démarche d'observation emploi-formation afin d'alimenter la CPNEF sur les évolutions des activités, de l'emploi et de la formation des structures de la branche dans son territoire

Axe 2 : Faciliter l'accès à la formation et à la qualification en référence aux objectifs définis dans l'Accord Formation

Axe 3 : Promouvoir l'emploi dans la Branche

Axe 4 : Faciliter les initiatives en matière d'emploi/formation

Depuis mai 2016, la
CPNEF a confié à
l'ACEPP 33/47 la
MISSION RÉFÉRENT
RÉGIONAL pour la
branche ALISFA



Poursuite du travail engagé dans **les 2 contrats régionaux de filière** en Nouvelle-Aquitaine où la branche est signataire (groupe VAE, la question de la pénurie de professionnels est évoquée dans ces instances).

Animation de 5 réunions d'informations sur les critères de financement 2022 légaux et conventionnels spécifique ALISFA avec l'OPCO

Uniformation, à destination des employeurs (recruter en alternance, promotion pour le diplôme d'auxiliaire de puériculture en apprentissage) et aussi des réunions spécifiques pour les salariés (dispositifs pour les salariés: évolution et transition professionnelle...).

Les actions phares en 2022

Réponse aux sollicitations individuelles des structures.

Mise en œuvre de **formation dans le cadre de financement actions collectives territoriales** (7 actions déployées, 26.5 jours).

Poursuite du projet d'accompagnement de formation et de mutualisation sur la santé environnementale, financée par l'ARS.

Le Service d'Appui à la Gestion Associative SAGA

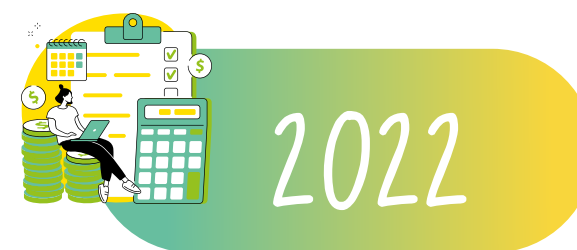
Les réponses apportées par SAGA

Soutenir et accompagner les acteurs associatifs à assurer leurs **fonctions de gestionnaire et d'employeur.**

Renforcer la compétence technique des bénévoles des associations.

Aider à la prise de décision.

Garantir la **continuité et la fiabilité de la gestion.**



10

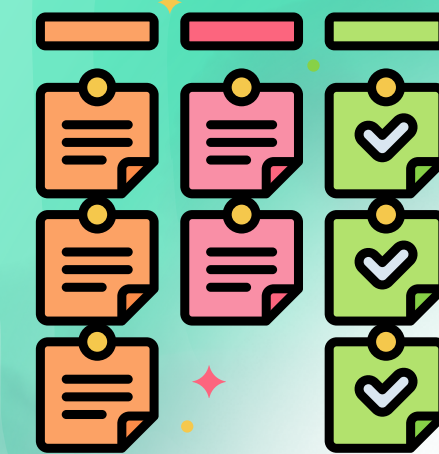
associations accompagnées en paie
soit **17 établissements**

5

associations en comptabilité ont été
accompagnées,
soit **8 établissements**

2125

bulletins de salaire traités





Accompagnement Comptable

Appui et conseil sur l'organisation d'une comptabilité sur site

Elaboration d'un point budgétaire à la mi-année

Aide à l'élaboration des documents de bilan "CAF" et autres partenaires financiers

Conseils en suivi de gestion et de trésorerie avec mise à disposition d'outils de suivi.

Transfert des données à l'expert-comptable et lien avec le commissaire aux comptes pour la réalisation des états financiers (compte de résultat, Bilan, ...)

Accompagnement Gestion Prévisionnelle

Aide à l'élaboration et au suivi d'un **plan de trésorerie**.

Aide à la préparation et à l'élaboration d'un **budget prévisionnel** en lien avec le projet associatif.

Mise en place des **outils de suivi du budget prévisionnel**.

Aide à la **communication sur l'évolution du budget**.

Accompagnement Paie

Appuis et conseils en lien avec **le droit du travail et la Convention Collective ALISFA**.

Établissement des **bulletins de salaires** conformément aux exigences de la CCN.

Établissement des différentes **déclarations de charges sociales** mensuelles, trimestrielles et annuelles.

Prise en charge de la **gestion administrative des arrêts maladies**.

L'Animation de réseau



L'Animation de réseau

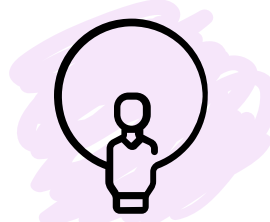
Animations 2022



METTRE L'ENFANT ET
LA FAMILLE AU **CŒUR**
DES PROJETS



VALORISER ET PRÉSERVER
LA GESTION ASSOCIATIVE



VALORISER **LA PLACE**
DES BÉNÉVOLES
COMME ACTEURS SUR
LES TERRITOIRES



Objectifs 2023

Renforcer le lien avec les associations adhérentes

Développer l'animation de réseau et la formation en direction des bénévoles

Maintenir et développer l'animation de réseau auprès des professionnels.

Les P'tites Pauses Café

Mars - Visio REEAP avec la CAF

Mars - Matinée santé environnementale

Juillet - Journée "accueil occasionnel" avec la CAF et la PMI

Juillet - Rencontre inter-structure "Santé" animée par la PMI

Octobre - Conférence ATD Quart Monde

Novembre - Rencontre inter-structure "Guide Maltraitance"

Accompagnements individualisés

Domaines d'intervention

- Organisation associative
- Cohérence budget/Projet
- Rédaction de projet
- Ressources humaines
- Partenariats

Dynamique Partenariale

- Pour garantir une cohérence d'accompagnement, facilitatrice de la résolution des problèmes rencontrés et seul gage de réussite des accompagnements.
- En collaboration étroite bénévoles - direction - équipe.
- En cohérence avec les besoins - l'évolution et le projet du territoire.

5 démarches d'accompagnement en cours en 2022
dont 4 en phase de finalisation fin 2022 / début
2023

4 nouvelles démarches en cours de réflexion fin 2022





PERSPECTIVES ET MOYENS
2023

PERSPECTIVES

Être en veille sur les annonces gouvernementales.

Animer l'ensemble du réseau : directrices, parents gestionnaires et institutions.

Clôturer le projet ARS

Maintenir le lien avec le National et l'ensemble des Fédérations.

Travail collaboratif avec l'UDAF

Fin de la Certification "gérer et animer une crèche à gouvernance participative" en septembre 2023.

Accompagnement des structures adhérentes à la mise en œuvre de la classification et de rémunération au 1er janvier 2024

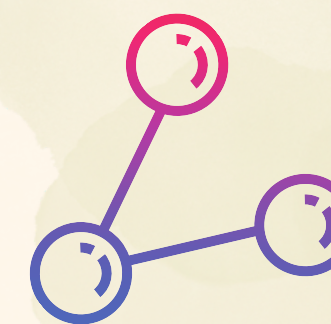
Répondre à des demandes **d'interventions extérieures** : accompagnement de 5 établissements à gestion associative sur la ville de Mérignac.

Impulser et proposer des **formations collectives des bénévoles** pour favoriser le lien et les échanges entre eux (afterwork des bénévoles 28 mars 2023).

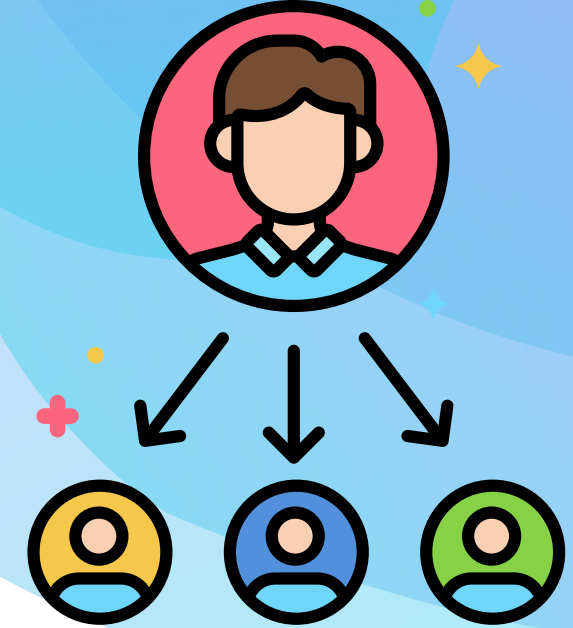
Participation de l'Acepp So au Comité Départemental des Services aux Familles (groupes thématiques parentalité et petite enfance)

Animer et **former les associations** afin de mettre en œuvre **La Charte de l'Accueil du Jeune Enfant**.

Poursuivre le travail partenarial avec la CAF 33 (dispositif IDA : informer, détecter, accompagner) sur la "mise en garde" de la situation de certaines crèches associatives (difficultés financières, essoufflement, burn-out des équipes, perte de sens du projet...).



Au niveau de la Fédération



Pôle Formation

Arrivée d'une nouvelle chargée de mission, **Sylvie PERETTI** en Mai 2023, et une nouvelle **Assistante administrative, Jihène DEROUICHE** en Mars 2023.

Pôle Animation de Réseau

Arrivée d'un nouveau chargé d'accompagnement et d'animation de réseau, **Aurélien GRIMAUD** en Janvier 2023, et changement de poste pour **Nadia NADIR** sur **l'animation de réseau et la communication**.

Stabilisation de l'équipe salariée

Pôle SAGA

Renfort sur le service **comptabilité** par **Fabienne ATTANE FERRAND**, auprès de **Fouzia IRIGARAY**.

Poste de technicien de paie toujours vacant.



Les bénévoles

REPRENDRE LA FORMATION DES BÉNÉVOLES À DISTANCE ET SUR SITE

Mobilisation des professionnels et des bénévoles des structures pour la gouvernance associative de notre fédération.

CONCLUSION pour l'année 2022

Cette année 2022 reste encore complexe et fragile. Quel avenir pour les associations dans le futur service public petite enfance ? Sous quel modèle économique ?

Souffrance des équipes en place

Forte évolution et fragilisation des familles

Les
problématiques
sont identiques à
2021

Difficultés financières

**Pénurie très préoccupante
des professionnels formés**

**Perte de sens dans les projets
pour les gestionnaires et les
équipes**

**Evolutions législatives et
réglementaires importantes**

MAIS...

Poursuite des initiatives

Ambition et militantisme forts

**Attentes fortes sur la
perspective de la future COG**

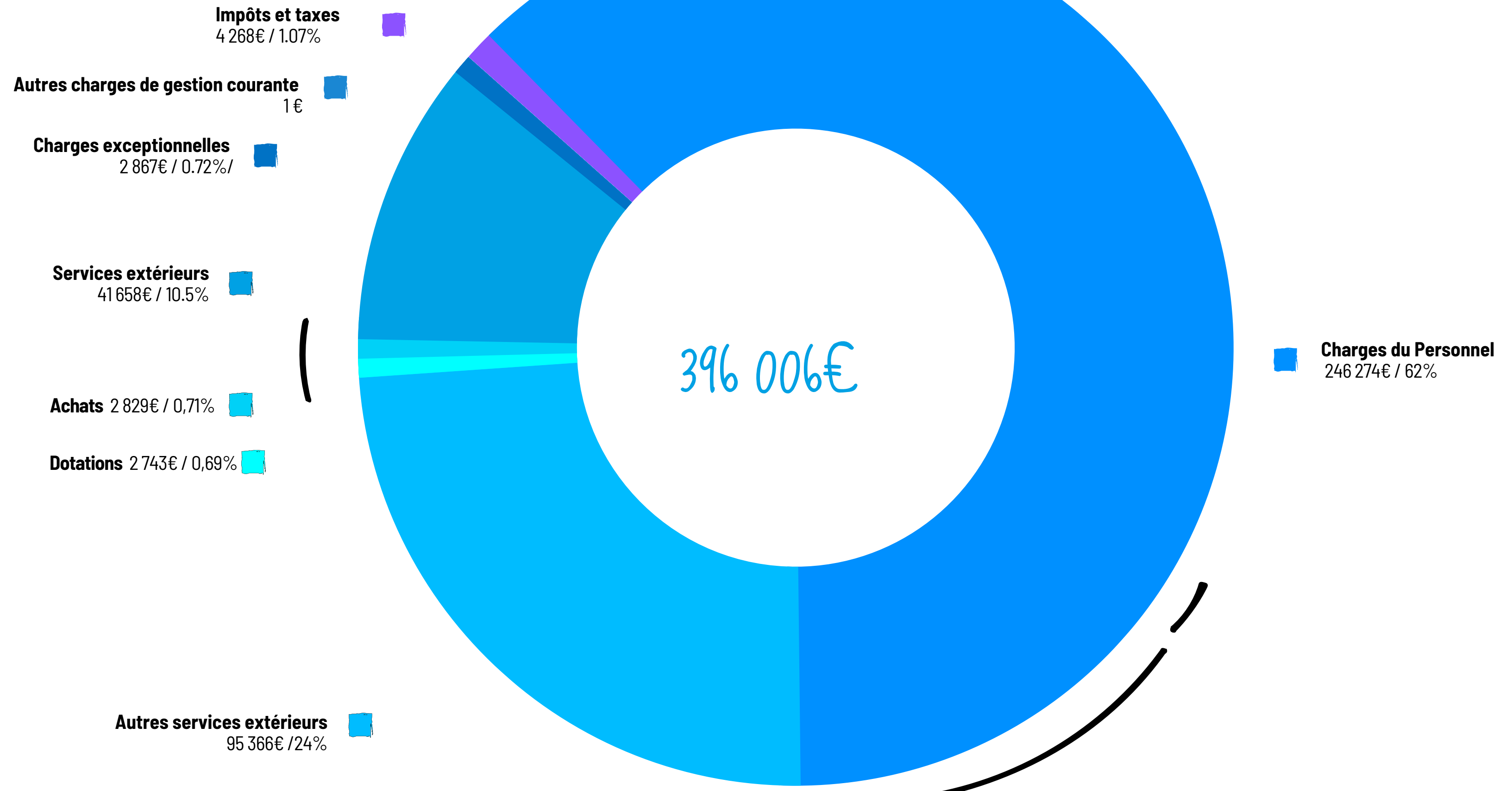
**Une nouvelle équipe pour
l'Acepp So, mobilisée et
motivée**

**Enjeux pour les associations de
prendre toute leur place au
sein du service public petite
enfance**



Budget 2022

Charges 2022



Produits 2022

Subventions d'exploitation 125 107€ / 27%

Cotisations 25 440€ / 5,5%

Fonds dédiés 18 766€ / 4,5%

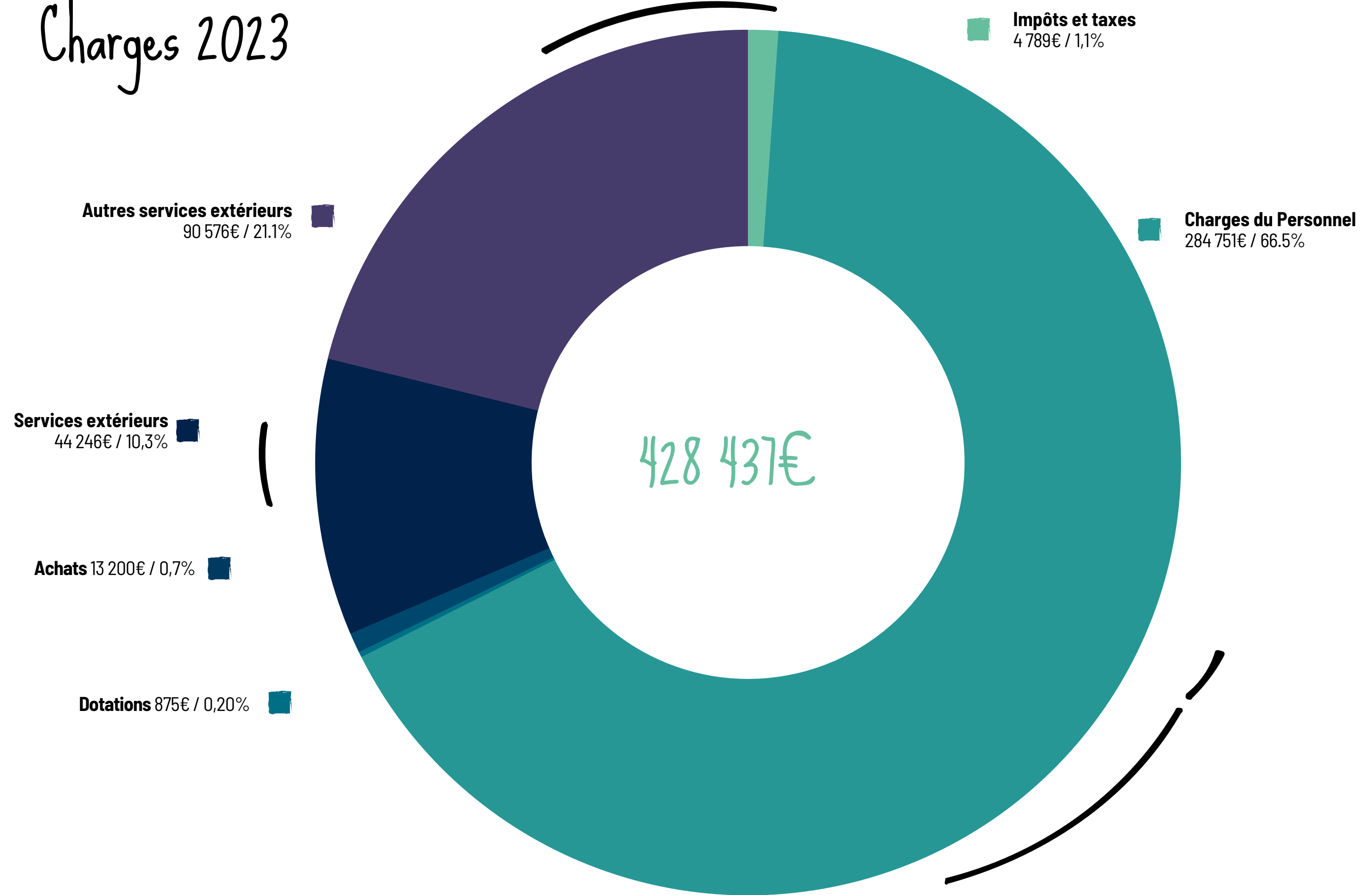
Reprise 18 076€ / 4%

Prestation de services
271 573€ / 59%

458 962€

Prévisionnel 2023

Charges 2023



Produits 2023

