

31 mai 2024

Assemblée Générale

ACEPP

ASSOCIATION DES COLLECTIFS ENFANTS - PARENTS - PROFESSIONNELS

FÉDÉRATION DU SUD-OUEST



DES VALEURS

OUVERTURE & ACCESSIBILITÉ

CO-ÉDUCATION

INNOVATION &
EXPÉRIMENTATION

COOPÉRATION & PARTAGE

CITOYENNETÉ

PROFESSIONNALISATION DES
PROFESSIONNELS



L'ACEPP SO, c'est un projet associatif



L'ACEPP SO est **une des 22 antennes de l'ACEPP** – fédération nationale des lieux d'accueil petite enfance et initiatives gérées par des associations de parents

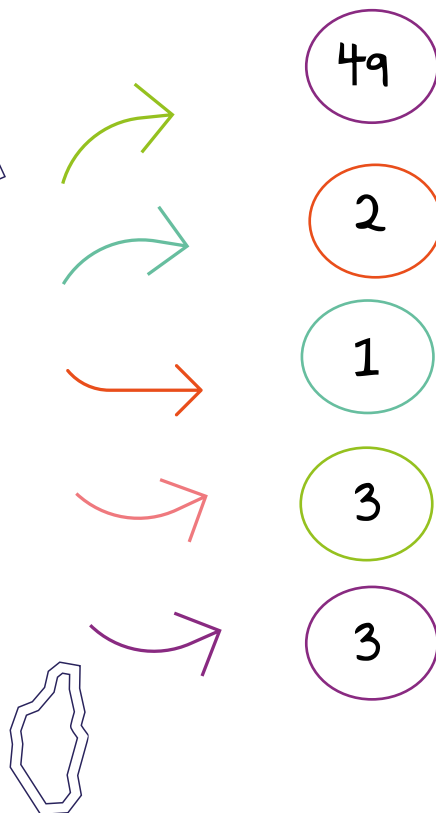
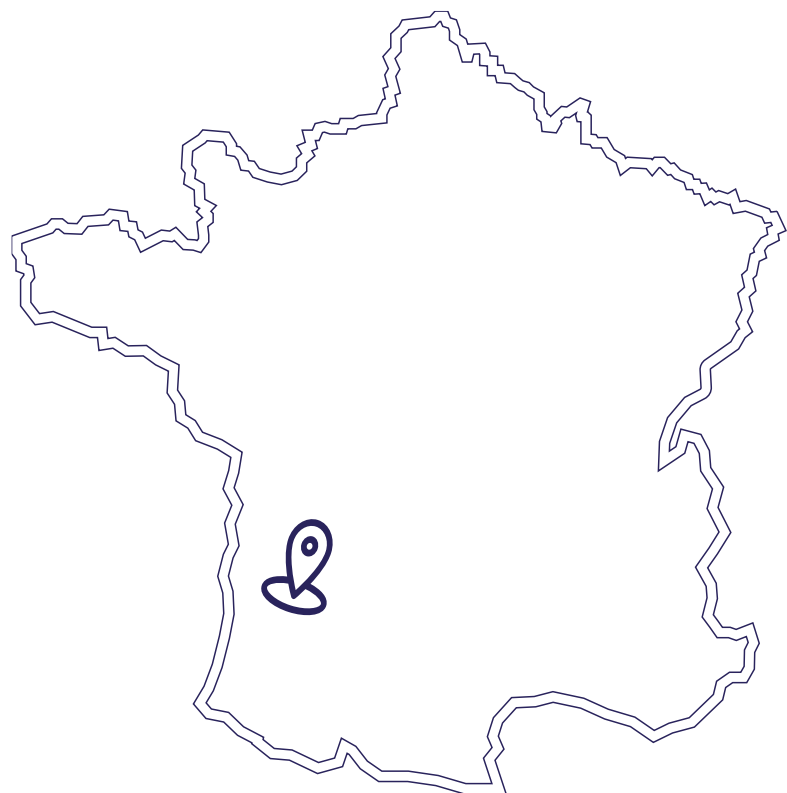


- Membre du CA de l'ACEPP et de commissions de travail nationales
- Membre du CA de l'UDAF
- Participation à des journées de formations, d'information, d'échanges et de débats inter fédérations
- Membre du CDSF (Comité Départemental des Services aux Familles)

Agréée Association de Jeunesse et d'Education Populaire

Adhérente





49

2

1

3

3

associations adhérentes en Gironde

associations adhérentes dans le Lot et Garonne

association adhérente dans Les Landes

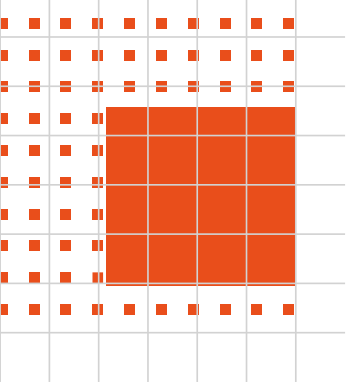
associations adhérentes en Dordogne

adhésions individuelles

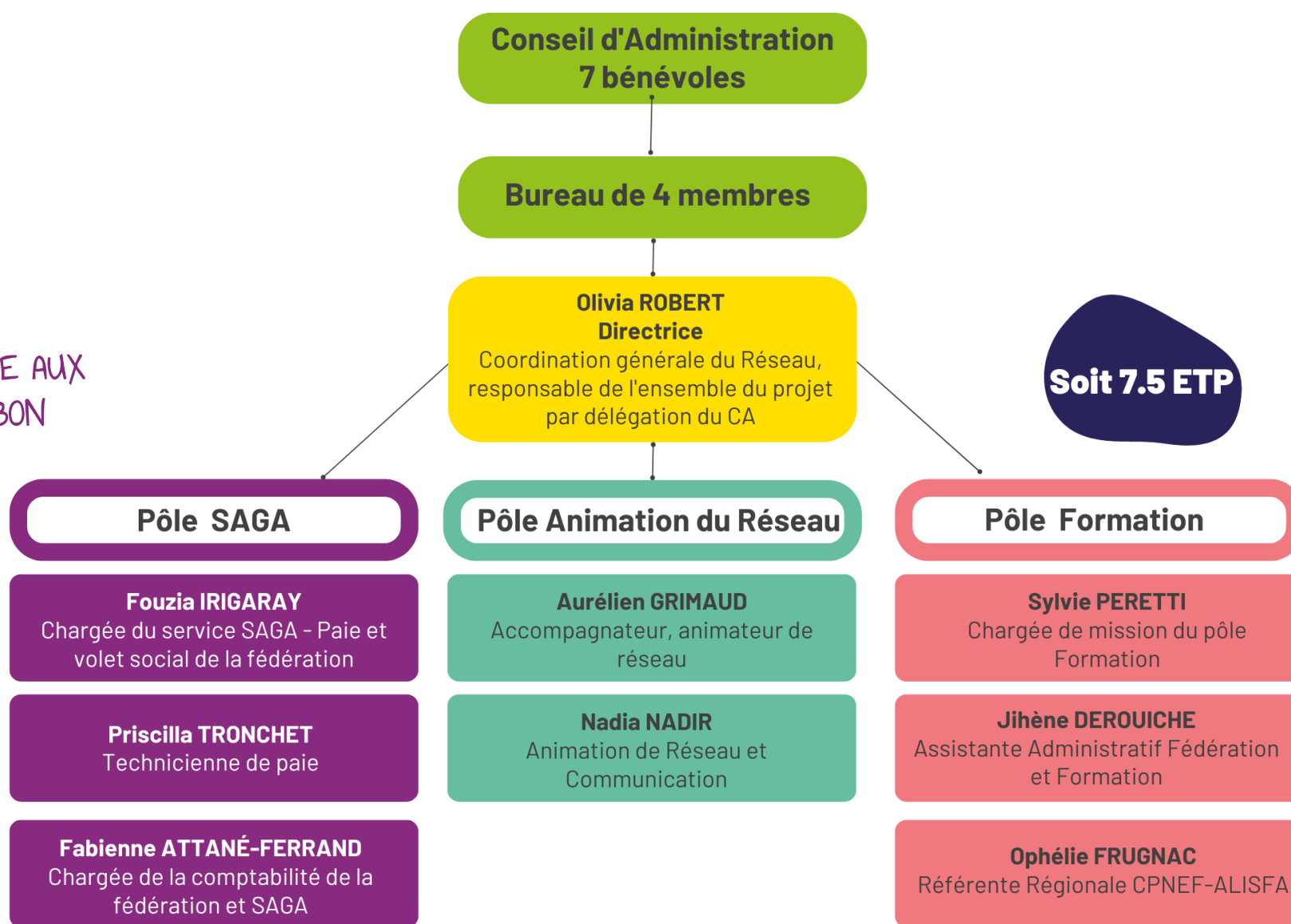
+ de 1750
places d'accueil

60
établissements

+ de 2950
Familles adhérentes



UN NOUVEAU COMMISSAIRE AUX
COMPTES : Aurélien BOURBON





Rapport d'activités

2023



Signature de la nouvelle COG (convention d'objectifs et de gestion) ETAT-CNAF en Juillet 2023.

Préparation à la mise en place de la nouvelle classification ALISFA.

Rapport IGAS

Pénurie de professionnels de la Petite Enfance

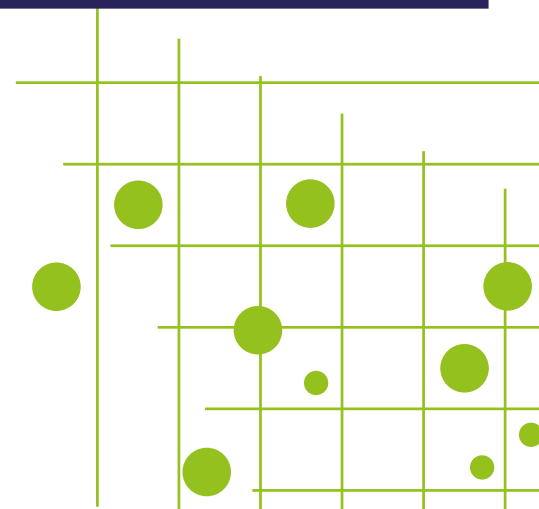
Inquiétudes budgétaires des EAJE

Nouvelle équipe

Réaménagement des locaux

Dans ce contexte il est toujours d'actualité:

- Difficulté de mobiliser les parents pour la gouvernance associative.**
- Difficultés financières des associations.**
- Usure des professionnels.**





La formation

Qualiopi 
processus certifié

 **RÉPUBLIQUE FRANÇAISE**

La certification qualité a été délivrée au titre d'action suivante :
ACTIONS DE FORMATION



Les types d'actions:

27 formations catalogue	22 formations sur site	6 formations pour les assistantes maternelles	4 Analyses de la pratique professionnelle	1 Conférence
--------------------------------------	-------------------------------------	---	---	------------------------

Les chiffres clés :



625
stagiaires/an



851
heures de
formation



122
jours de
formation



25
formateurs



131
gestionnaires ont
bénéficié d'une
formation



89% de taux de satisfaction

Reconduction de la mission par la branche professionnelle ALISFA

Poste occupé du 2 mai au 30 novembre 2023

Depuis mai 2016, la CPNEF
a confié à l'ACEPP SO la
MISSION RÉFÉRENT
RÉGIONAL pour la branche
ALISFA

Les missions :

Axe 1 : Engager une démarche d'observation et de représentation Emploi / Formation

Axe 2 : Faciliter et favoriser l'accès à la formation et à la qualification en référence aux objectifs définis dans l'accord Formation

Axe 3 : Promouvoir l'emploi dans la branche en développant des partenariats

Les actions phares en 2023

7 projets collectifs accompagnés dont **5 Actions Collectives Territoriales**

Mise en place d'une **cartographie de l'offre de formation**

1 réunion d'information sur la **présentation des outils en évolution professionnelle des salariés** (Compte Personnel de Formation, Projet de Transition professionnelle)

Réponses aux **sollicitations individuelles et nombreuses des structures**

Continuité du **travail engagé dans les 2 contrats de filière** (sanitaire et médico-social / sport, loisirs, animation)



Le Service d'Appui à la Gestion Associative



Les chiffres clés :

10

Associations accompagnées en paie soit
16 établissements

4

Associations accompagnées en comptabilité soit
7 établissements

2382

Bulletins de salaires
traités

1 association a rejoint le service pour les volets social et comptable: Les Lutins à Villenave d'Ornon.

Fabienne ATTANÉ-FERRAND a pris en charge le dossier comptable des Lutins au 1^{er} janvier 2023.

Priscilla TRONCHET a rejoint l'équipe au 02/10/2023 à 28 heures semaine (du lundi au jeudi) en tant que technicienne de paie.

Accompagnement des structures sur la classification avec l'aide du tableur fournit par l'Acepp Nationale.



L'Animation de réseau



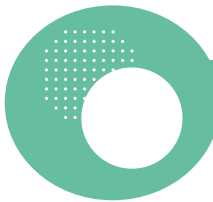
METTRE L'ENFANT ET LA FAMILLE AU CŒUR DES PROJETS



VALORISER ET PRÉSERVER LA GESTION ASSOCIATIVE



VALORISER LA PLACE DES BÉNÉVOLES COMME ACTEURS SUR LES TERRITOIRES



Objectifs 2023

Renforcer le lien avec les associations adhérentes

Développer l'animation de réseau et la formation en direction des bénévoles

Maintenir et développer l'animation de réseau auprès des professionnels.

Animations 2023

L'Escale des pros

Newsletter mensuelle

Janvier - Village Petite Enfance - IRTS de Talence

Janvier - Protocole maltraitance

Janvier-Novembre - Fin du projet ARS

Février - Écrire son projet d'établissement de manière collaborative

Février - Afterwork des bénévoles

Mars - Bilan financier, bilan CAF

Juin - Assemblée Générale

Juillet - La p'tite pause déjeuner

Juillet - Appel à projet Fonds d'Innovation pour la Petite Enfance

Octobre - Réunions de rentrée

Novembre - Forum des assistantes maternelles

Novembre - Les outils informatiques gratuits

L'ANIMATION DE RÉSEAU



Domaines d'intervention

- ❑ Organisation associative
- ❑ Cohérence budget/Projet
- ❑ Rédaction de projet
- ❑ Ressources humaines
- ❑ Partenariats

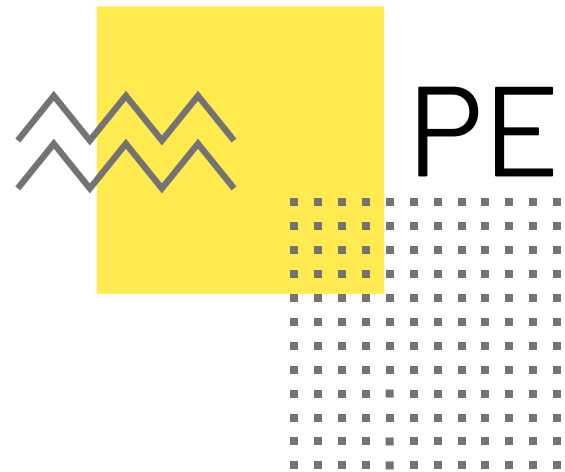
11 accompagnements individualisés
Et **5** accompagnements collectifs

Formation et application à la mise en place de la réforme de la classification ALISFA.

Dynamique Partenariale

- ❑ Pour garantir une cohérence d'accompagnement, facilitatrice de la résolution des problèmes rencontrés et seul gage de réussite des accompagnements.
- ❑ En collaboration étroite bénévoles – direction – équipe.
- ❑ En cohérence avec les besoins – l'évolution et le projet du territoire.





PERSPECTIVES ET MOYENS

2024



Être en veille sur les annonces gouvernementales.

Maintenir le lien avec le National et l'ensemble des Fédérations.

Nouvelle demande FONJEP pour le poste d'animation de réseau

Accompagnement des structures adhérentes à la mise en œuvre de la classification et de rémunération au 1er janvier 2024

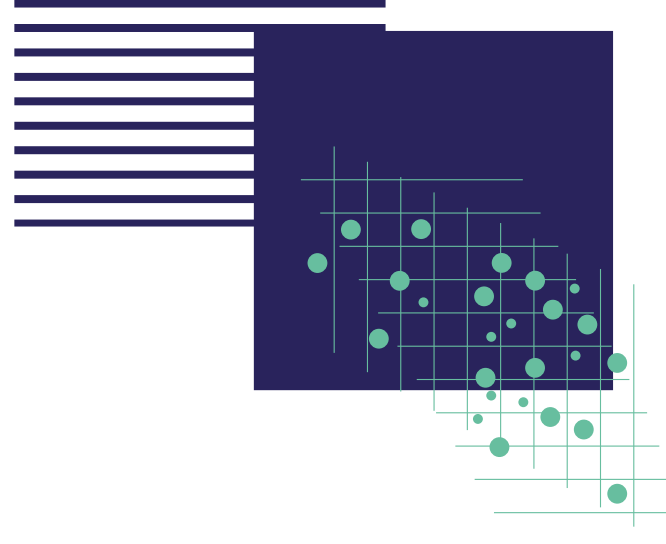
Développement du projet « Agir pour l'accueil occasionnel » dans le cadre du Fonds d'Innovation Petite Enfance

Demande d'interventions extérieures : accompagnement de 5 établissements à gestion associative commandé par la ville de Mérignac.

Participation de l'Acepp So au Comité Départemental des Services aux Familles (groupes thématiques parentalité et petite enfance). Et copilotage du groupe de travail formation par le président de l'Acepp So.

Poursuivre le travail partenarial avec la CAF 33 (dispositif IDA : informer, détecter, accompagner) sur la "mise en garde" de la situation de certaines crèches associatives (difficultés financières, essoufflement, burn-out des équipes, perte de sens du projet...).

Accompagnement des structures à la mise en place de formations pendant les journées pédagogiques.



Approbation du rapport d'activités 2023 ?

Le « **oui** » (100%) l'emporte sur le « non » (0%).

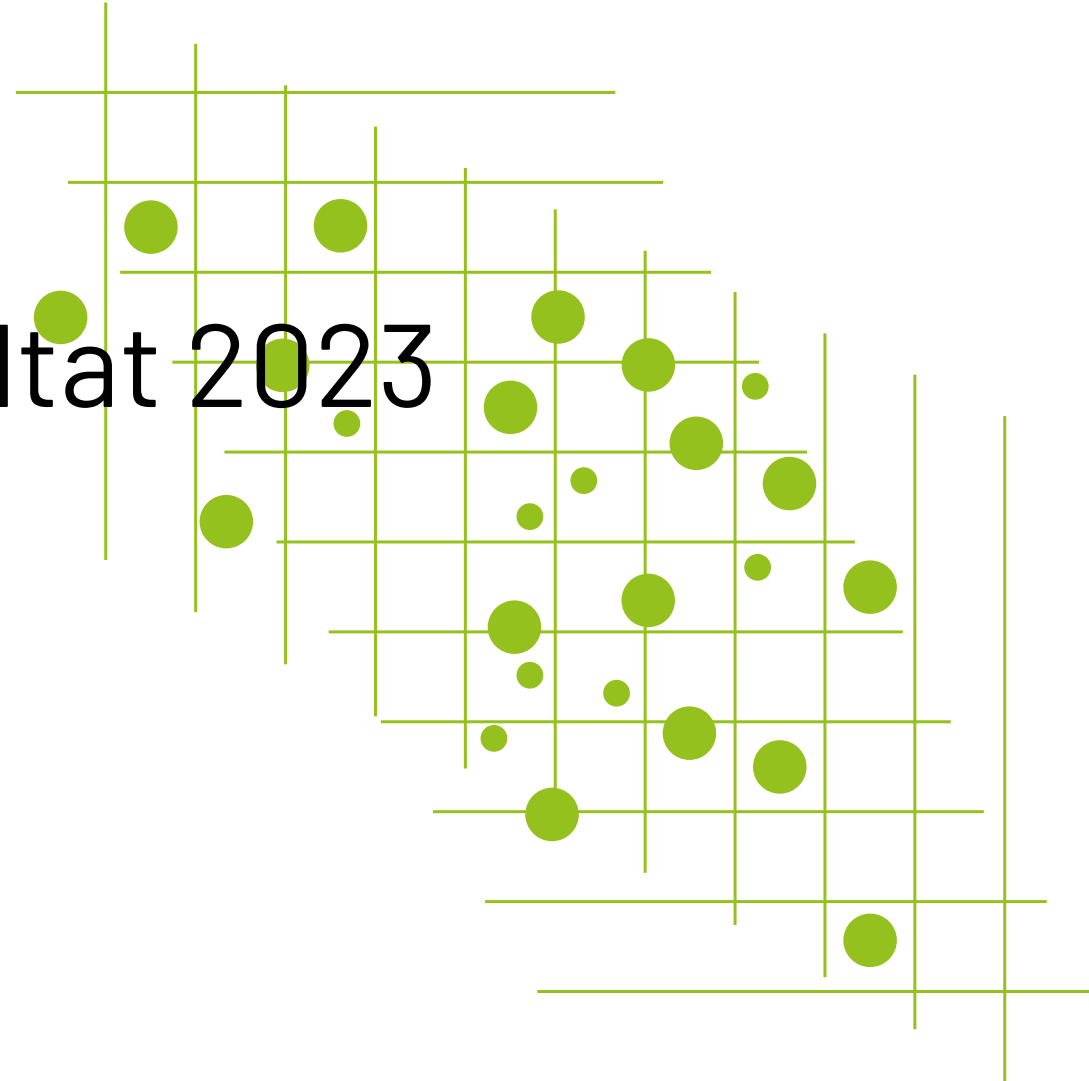
Nombres de voix :

Oui : 26

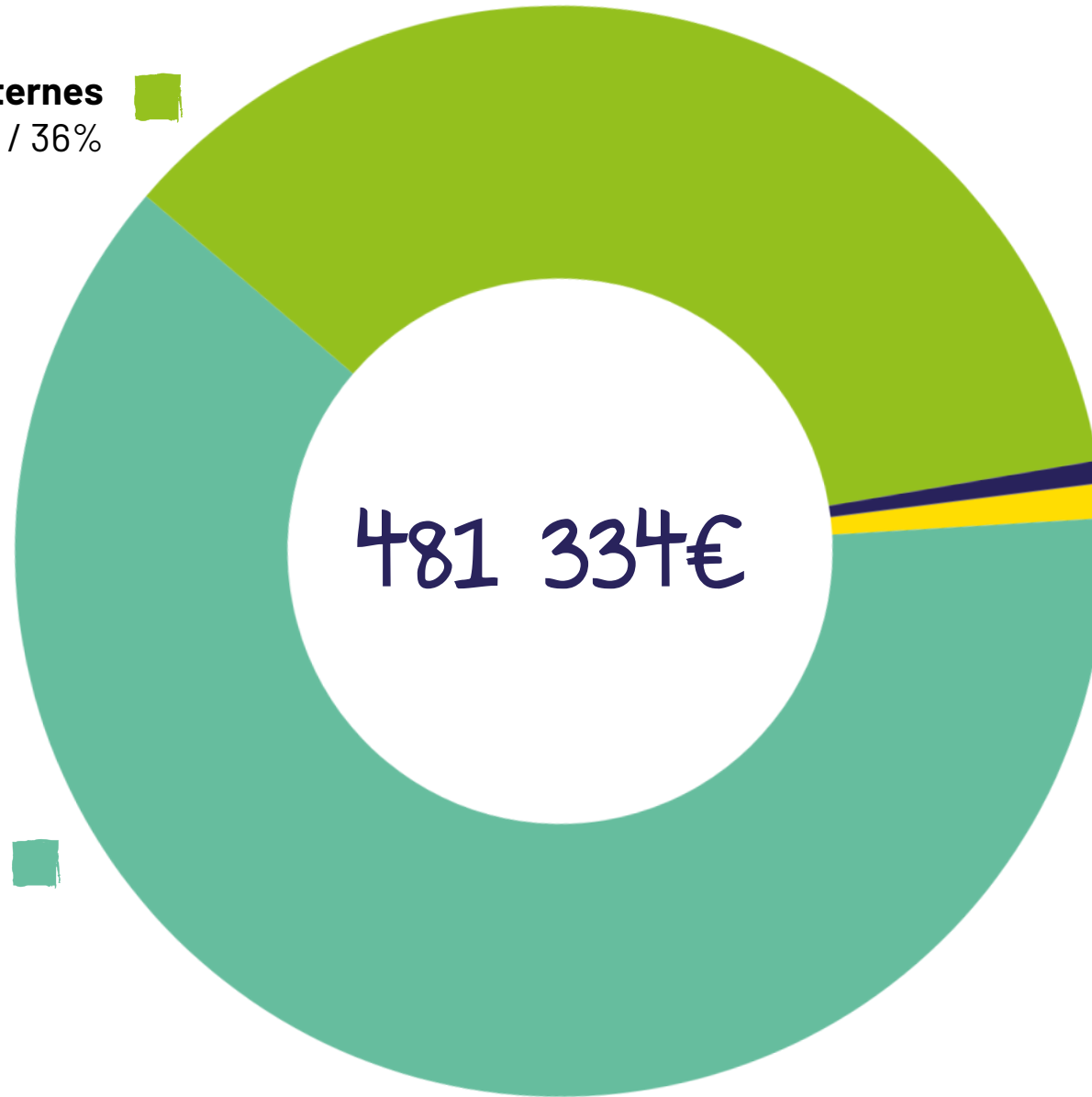
Non : 0

Ne se prononce pas : 1

Compte de résultat 2023



Autres charges et charges externes
173 545€ / 36%



Dotations aux amortissements
875€ / 0,25%

Impôts et taxes
4 789€ / 1,14%

Salaires et charges sociales
299 624€ / 70,95%

Subventions d'exploitation
114 400€ / 24,23%

Cotisations
29 030€ / 6,15%

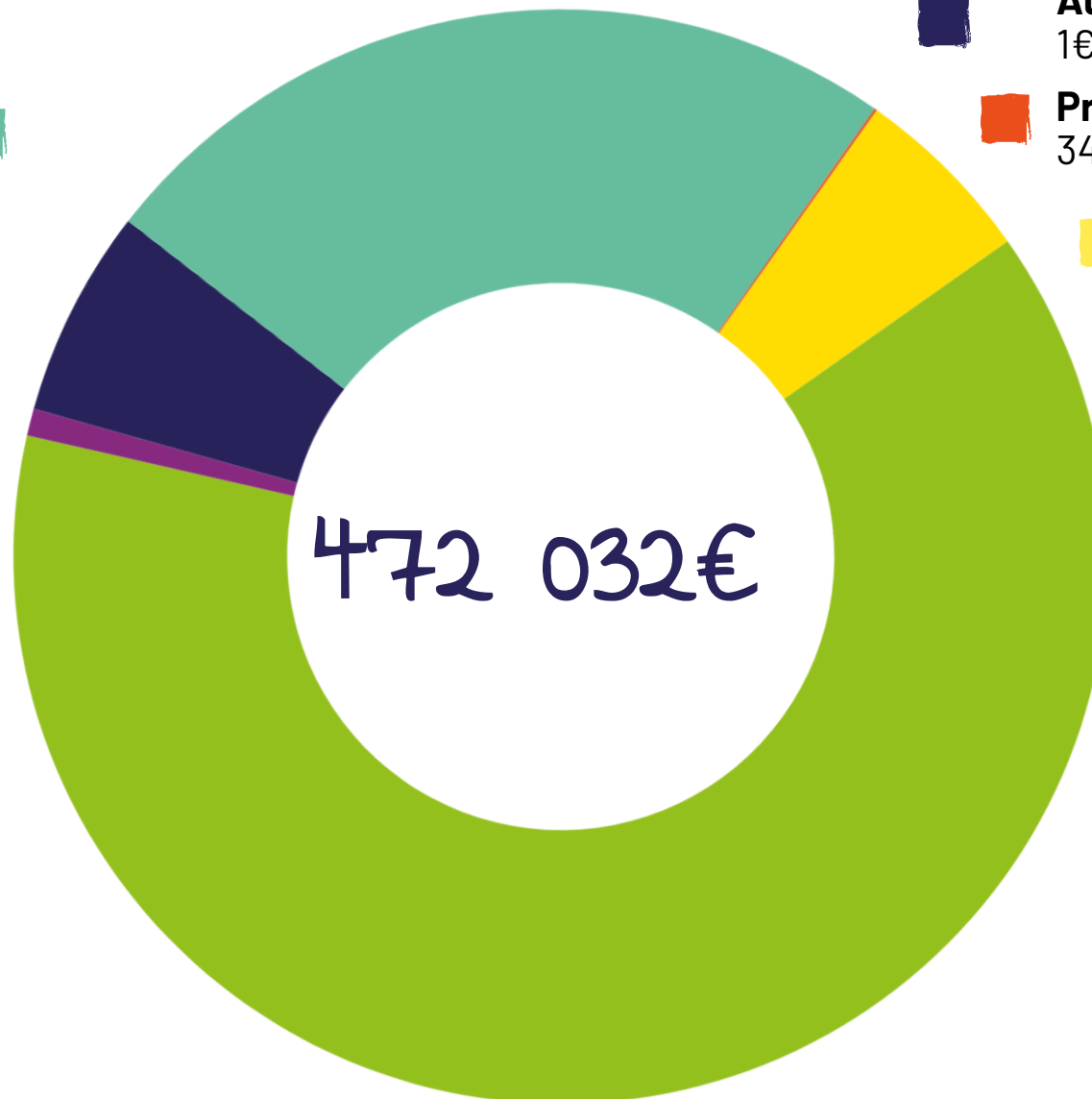
**Produits financiers
de participation**
3 775€ / 0,79%

Autres produits
1€ / 0,0002%

Produits exceptionnels
340€ / 0.07%

Reprise
25 548€ / 5,41%

Prestation de services
298 938€ / 63,33%





RÉSULTAT NÉGATIF

Le résultat dégagé au cours de l'exercice est **déficitaire de 9 302€**.



CHARGES : + 1,30%

Passent de 393 140€ en 2022 à 481 334€ en 2023.

Cette augmentation s'explique par

- Augmentation du loyer (10% de plus)
- Achat de deux lignes de téléphone portable
- Augmentation des pesées ce qui impacte les charges salariales
- Embauche d'une technicienne de paie à partir d'octobre 2023
- Augmentation des mises en place des formations avec plus de prestations de service
- Travaux peinture (bureau et salle de formation) non prévus sur le budget prévisionnel



PRODUITS : + 0,77%

Les produits d'exploitation passent de 464 619€ en 2022 à 472 032€ en 2023.

Nos subventions sont stables et les prestations de services quant à elles, ont augmenté.

Approbation du rapport des comptes annuels 2023 ?

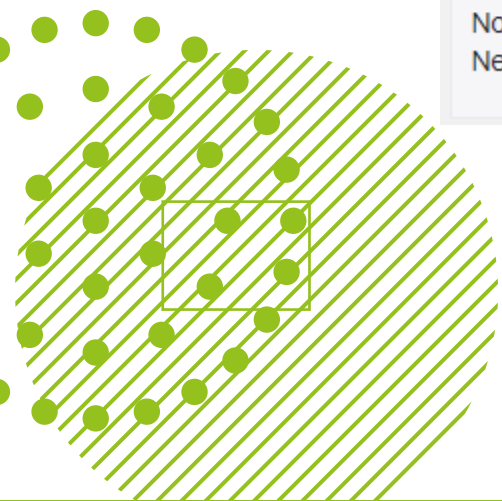
Le « **oui** » (100%) l'emporte sur le « non » (0%).

Nombres de voix :

Oui : 26

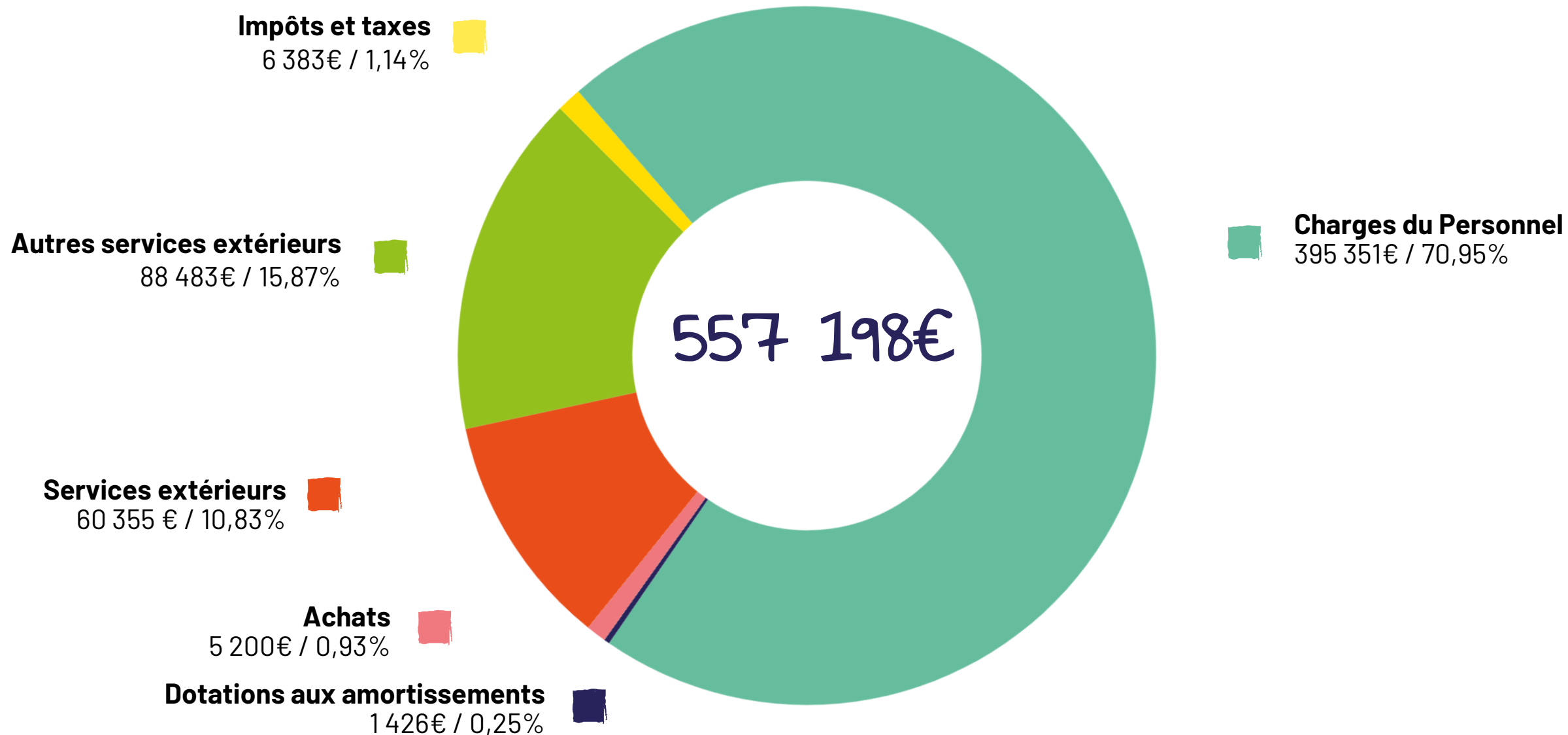
Non : 0

Ne se prononce pas : 1



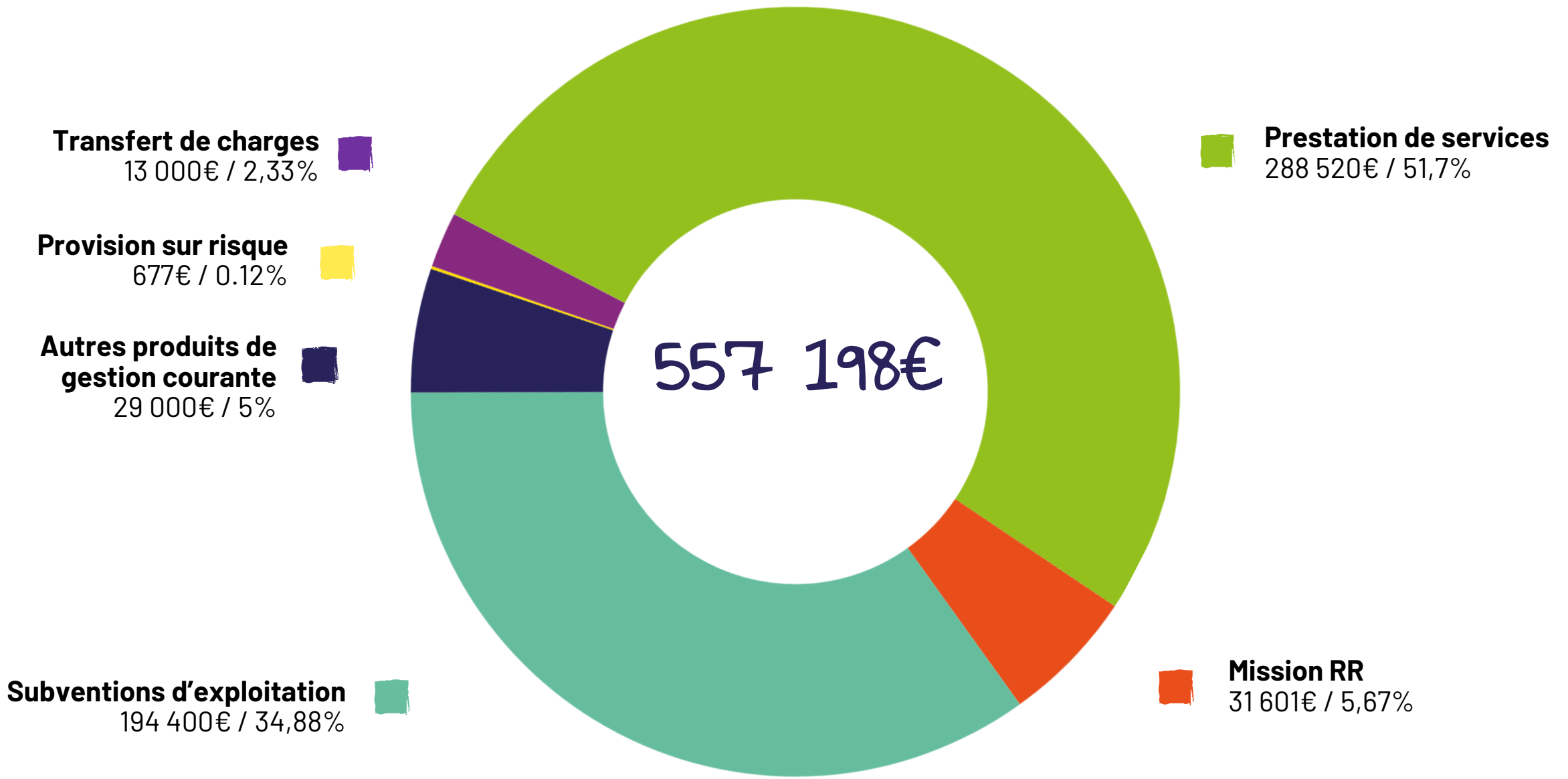


Prévisionnel 2024



PRÉVISIONNEL 2024 - Charges





PRÉVISIONNEL 2024 - Produits





Approbation du budget prévisionnel 2024 ?

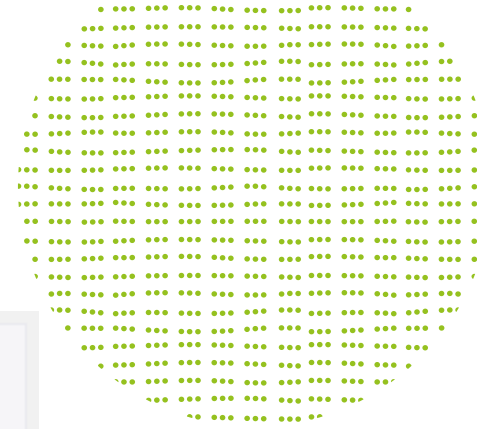
Le « **oui** » (100%) l'emporte sur le « non » (0%).

Nombres de voix :

Oui : 23

Non : 0

Ne se prononce pas : 4



Approbation de la candidature au conseil d'administration de l'association crèche Les Lutins (Villenave d'Ornon), en la personne de Marie Quillacq, directrice ?

Le « **oui** » (100%) l'emporte sur le « non » (0%).

Nombres de voix :

Oui : 25

Non : 0

Ne se prononce pas : 2

Approbation de la candidature au conseil d'administration de l'association APIMI (Bordeaux), en la personne de Danny BILLES, directrice générale ?

Le « **oui** » (100%) l'emporte sur le « non » (0%).

Nombres de voix :

Oui : 23

Non : 0

Ne se prononce pas : 4

Direction	Directrice	Olivia Robert	direction@acepp-so.fr	06 25 65 20 90
SAGA	Chargée du service SAGA	Fouzia Irigaray	saga@acepp-so.fr	06 80 00 81 83
	Technicienne de paie	Priscilla Tronchet	rhpaie@acepp-so.fr	05 56 49 16 42
Formation	Chargée de mission formation	Sylvie Peretti	formation@acepp-so.fr	06 80 00 01 46
	Assistante administrative	Jihène Derouiche	contact@acepp-so.fr	05 56 49 16 42
	Référente régionale CPNEF-ALISFA	Ophélie Frugnac	rr.aquitaine@gmail.com	06 09 66 51 69
Comptabilité	Chargée de la comptabilité de la fédération et SAGA	Fabienne Attané-Ferrand	compta@acepp-so.fr	
Animation de réseau Accompagnement Communication	Chargé d'animation de réseau et accompagnement	Aurélien Grimaud	animation-accompagnement@acepp-so.fr	06 22 41 56 44
	Chargée d'animation de réseau et communication	Nadia Nadir	animation-communication@acepp-so.fr	06 20 41 33 91

Merci de votre attention.

